

侧各 3 根刺，3 对腹刺。步足爪下具 4 枚梳齿。步足测量：I 6.82 (1.76 + 2.02 + 1.73 + 1.31)；II 6.14 (1.70 + 1.92 + 1.35 + 1.17)；III 5.61 (1.53 + 1.73 + 1.35 + 1.00)；IV 7.06 (1.80 + 2.22 + 1.73 + 1.31)。足式：4123。腹部长椭圆形，背面土黄褐色，隐约可见 3 对肌痕，均匀散布有许多小黑斑；腹面颜色较背面浅，中央有两条细纵纹。前纺器显著长于其他纺器。触肢器的插入器粗大，插入器中部有一齿状突起；中突粗短，折向插入器一侧；胫节突宽，端部尖细。

镜检标本 2 ♂♂，内蒙古呼和浩特土默特左旗喇嘛洞，1984. IX .23，乌力塔采。

分布 内蒙古。

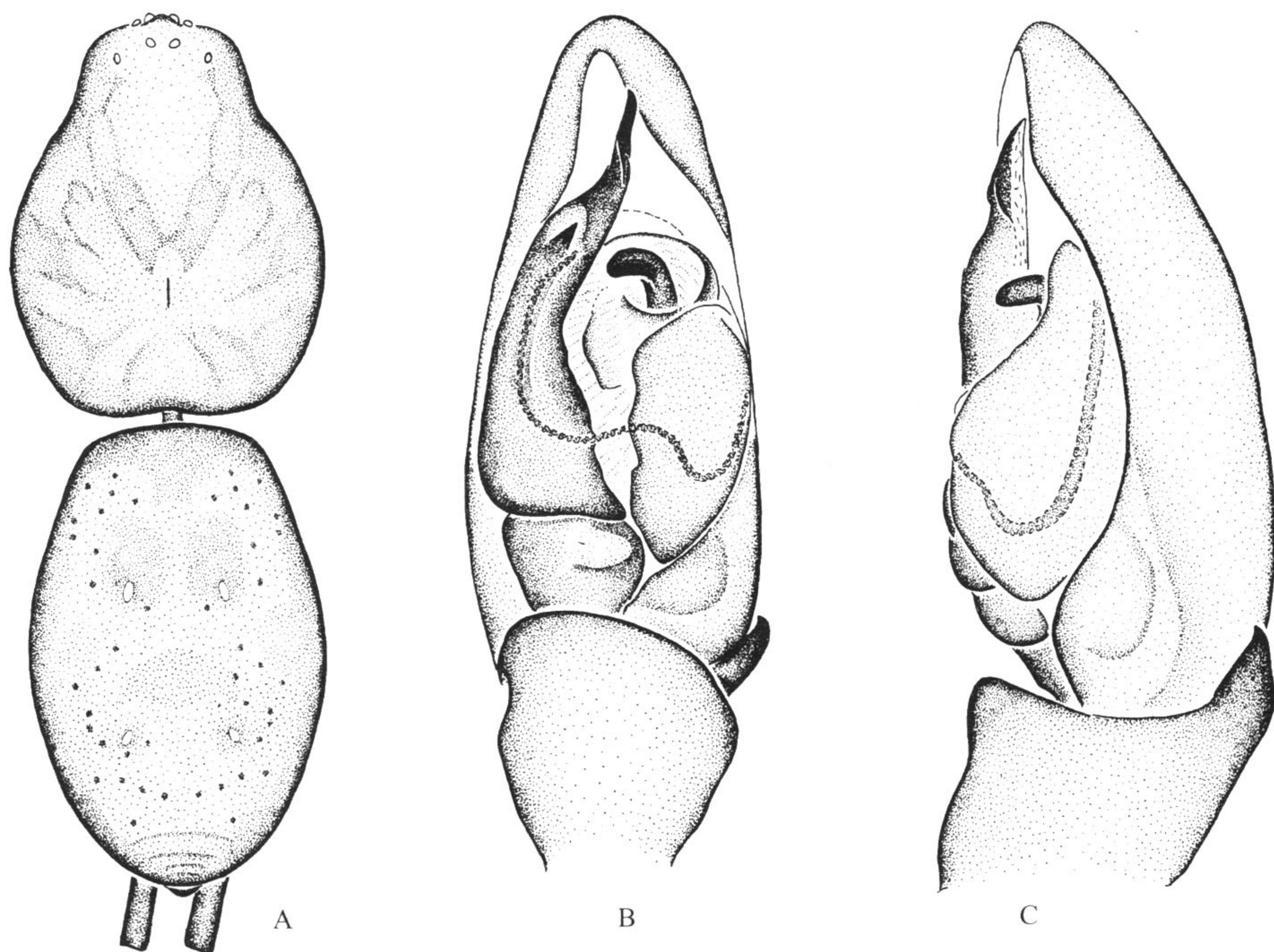


图 73 土旗平腹蛛 *Gnaphosa tumid* Tang, Song et Zhang

A. 雄蛛背面观 (male, dorsal view); B. 雄蛛左触肢器腹面观 (left palpal organ of male, ventral view); C. 同上，外侧面观 (same, retrolateral view)。

(65) 维氏平腹蛛 *Gnaphosa wiehlei* Schenkel, 1963 (图 74)

Gnaphosa wiehlei Schenkel, 1963: 95, f. 55; Ovtsharenko, Platnick & Song, 1992: 52, f. 171~172, 177~180; Marusik & Logunov, 1994: 191, f. 69~70; Song, Zhu & Chen, 1999: 451, f. 262L, Q.

雌蛛体长 9.55：头胸部长 3.20，宽 2.50。前侧眼 > 前中眼 = 后中眼 > 后侧眼 (0.16:0.12:0.12:0.11)，前中眼间距 0.12，前中、侧眼间距 0.02，后中眼间距 0.05，

后中、侧眼间距 0.06；前、后侧眼间距 0.13。中眼域前边大于后边 (0.33:0.32)，长大于宽 (0.37:0.33)。腿节 II 1.80 长。刺式：腿节 IV r0-0-1；胫节：I p0-0-1, v0-2-2；II p0-0-1, v1-1-2；III p1-1-1, r1-1-0；V d0-0-0；后跗节：I v2-0-2；II p0-0-1, v2-0-0；III p2-2-2, v2-2-2, r 1-1-2。外雌器陷腔深；垂兜相对短；中隔向后端趋窄，纳精囊的中管窄。

雄蛛体长 7.00：头胸部长 3.00，宽 2.10；腹部长 4.00，宽 4.00。头胸部淡橙褐色，胸部边缘色暗，额缘突出。头部在眼列间的宽度为 1.00，前眼列长 0.52，后眼列长 0.65；8 眼 2 列，背面观前眼列前凹，后眼列后凹；后中眼横卵形，横径是侧眼的 1.5 倍；前侧眼的形状与大小和后中眼相似，大小为前中眼的 1.5 倍；中眼域自背面观方形。额高在中部为前中眼径的 3 倍，侧面为 1.75 倍。螯肢长 1.20。腹部淡褐色，有细小暗斑，前缘毛长，银白色。触肢和步足测量：触肢 2.60 (1.00 + 0.40 + 0.30 + 0.90)；I 7.60 (2.10 + 2.80 + 1.50 + 1.20)；II 6.70 (1.90 + 2.50 + 1.30 + 1.00)；III 5.90 (1.50 + 1.90 + 1.40 + 1.10)；IV 8.80 (2.40 + 2.70 + 2.20 + 1.50)。足式：4123。刺式：腿节：I-IV d 1-1-0；胫节：I p 1-1；v 2-2-2；后跗节 III, IV v 2-2-2。触肢胫节本体长度短于膝节，末端的高度与长度相当，胫节突的长度相当于胫节末体长度的 2/3。触肢器的插入器起源于生殖球盾板内侧近基部，基部有一锯齿状板，端部细

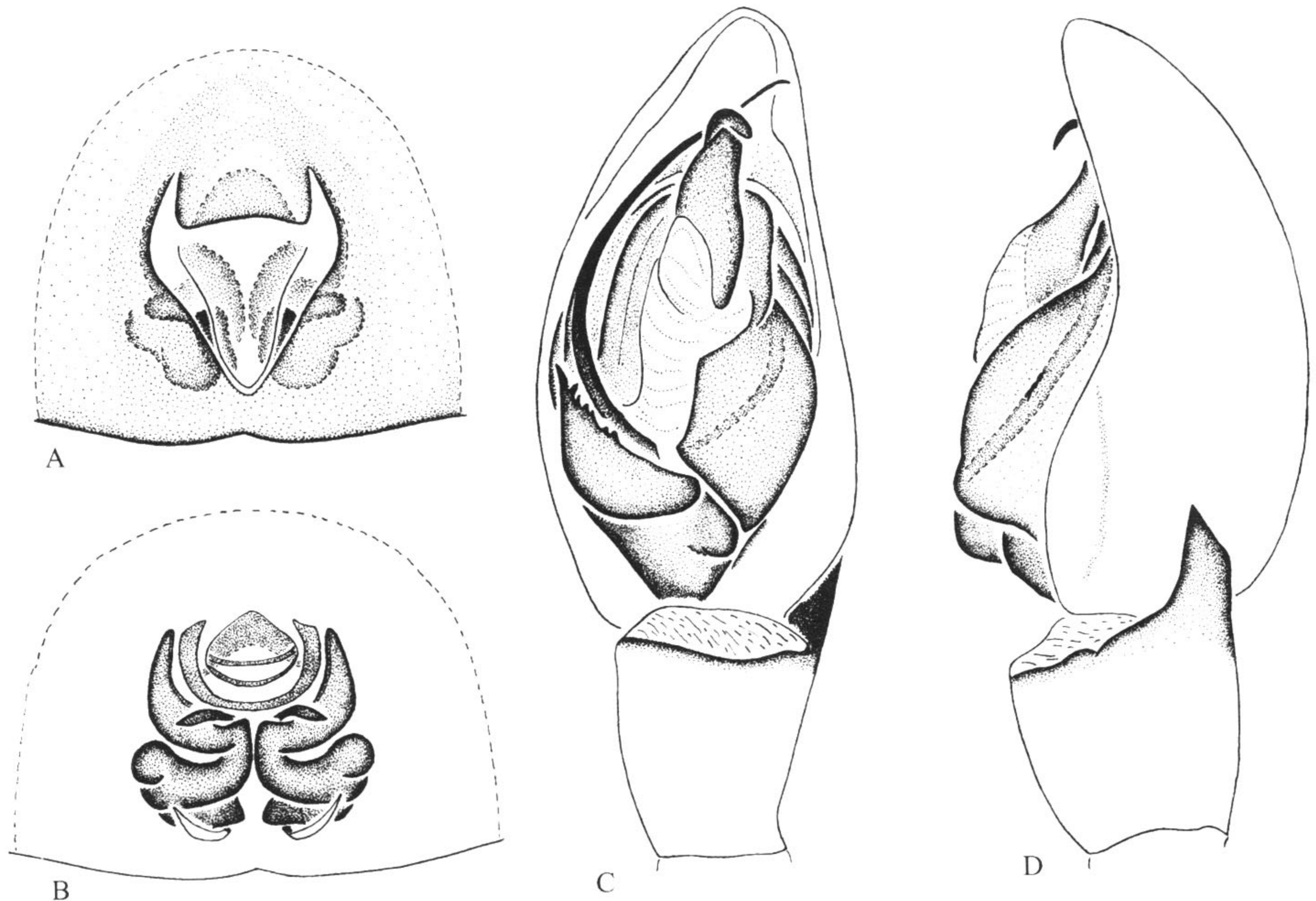


图 74 维氏平腹蛛 *Gnaphosa wiehlei* Schenkel

A. 外雌器外面观 (epigynum, ventral view); B. 同上, 内面观 (same, dorsal view); C. 雄蛛左触肢器腹面观 (left palpal organ of male, ventral view); D. 同上, 外侧面观 (same, retrolateral view)。

(仿 Ovtsharenko, Platnick & Song, 1992, 稍改)

长；中突粗大，端部折向外后方；胫节突粗大，端部尖锐。

镜检标本 1 ♂，Sining (西宁?)，1885. IV. 24, G. N. Potanin 采。

分布 甘肃、青海；蒙古，俄罗斯。

(66) 谢氏平腹蛛 *Gnaphosa xieae* Zhang et Yin, 2001 (图 75)

Gnaphosa xieae Zhang & Yin, 2001: 480, f. 5~9.

雌蛛体长 6.38~7.25。8 眼 2 列，背面观前眼列微后凹，后眼列后凹并长于前眼列；后侧眼 > 前侧眼 > 后中眼 > 前中眼 (0.17:0.13:0.12:0.11)，前中眼间距 0.03，前中、侧眼间距 0.02，后中眼间距 0.07，后中、侧眼间距 0.11，前、后侧眼间距 0.13；中眼域前边大于后边 (0.28:0.27)。腿节 II 长 1.48。外雌器的垂兜宽大，末端有一半圆形的深色斑；中隔三角形；纳精囊小球形，中纳精囊管较短。

雄蛛体长 5.48~6.12。背甲呈红褐色，边缘、中高、颈沟、放射纹较暗。后侧眼 > 前侧眼 > 后中眼 > 前中眼 (0.16:0.14:0.13:0.11)，前中眼间距 0.08；前中、侧眼间距 0.03，后中眼间距 0.07，后中、侧眼间距 0.08，前、后侧眼间距 0.09；中眼域长小于宽 (0.26:0.27)，前边大于后边 (0.27:0.26)，腿节 II 长 1.26。螯肢红褐色，

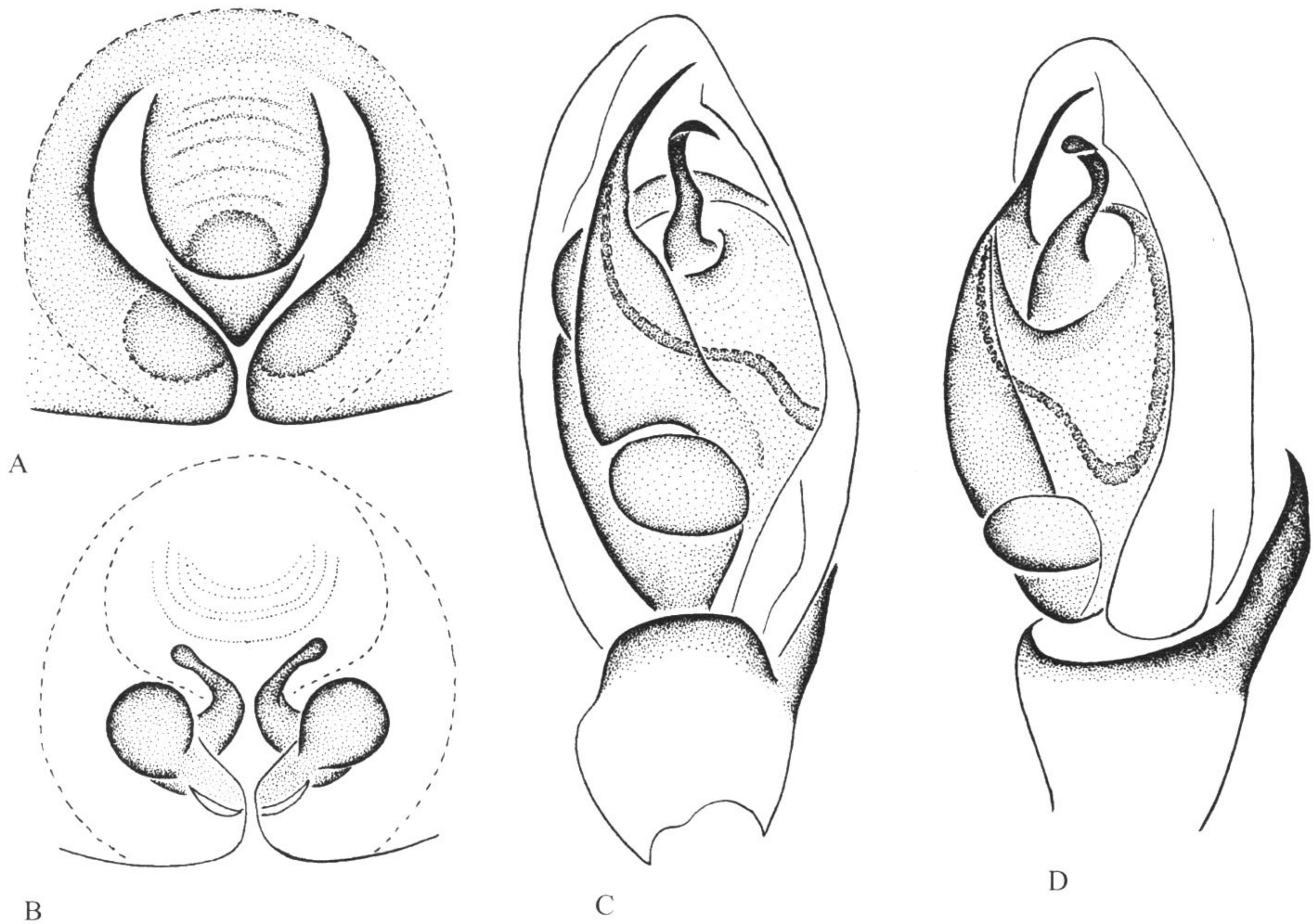


图 75 谢氏平腹蛛 *Gnaphosa xieae* Zhang et Yin

A. 外雌器外面观 (epigynum, ventral view); B. 同上, 内面观 (same, dorsal view); C. 雄蛛左触肢器腹面观 (left palpal organ of male, ventral view); D. 同上, 外侧面观 (same, retrolateral view)。

(仿张永靖、尹长民, 2001)